

ВСЕРОССИЙСКАЯ ОЛИМПИАДА ШКОЛЬНИКОВ
2020–2021 уч. г.
Муниципальный этап
ИСКУССТВО (МХК). 10 класс

№№ части и задания	Тип задания	Критерии
Задание 1–10	Один верный	За каждый правильный ответ – 1 балл. Максимальная оценка 10 баллов
Задание 11	Развёрнутый ответ	За каждое адекватно сформулированное свойство материала – 0,5 балла. Максимальная оценка 3 балла
Задание 12	Развёрнутый ответ	Максимальная оценка 12 баллов
Задание 13	Развёрнутый ответ	За каждую осмысленно и внятно сформулированную характеристику – по 1 баллу. Максимальная оценка 9 баллов
Задание 14	Развёрнутый ответ	Максимальная оценка 18 баллов
Задание 15	Развёрнутый ответ	Максимальная оценка 38 баллов

Задание 12.

Критерии оценки развёрнутого ответа

Наличие тонких наблюдений, выявляющих существенные смыслы, в ответах на вопросы	6 баллов
Умение делать обобщения и выводы на основе проанализированного материала	4 балла
Уместное и корректное использование искусствоведческих терминов и понятий	2 балла

Задание 14. Критерии оценки развёрнутого ответа

Наличие тонких наблюдений, выявляющих существенные смыслы, в ответах на вопросы	9 баллов
Умение делать обобщения и выводы, на основе проанализированного материала	7 баллов
Логика и связность рассуждения	2 балла

Задача 15. КРИТЕРИИ ОЦЕНКИ ПИСЬМЕННОГО РАССУЖДЕНИЯ

Критерии оценки письменного рассуждения выстроены таким образом, чтоб в работах участников максимально высоко ценилось умение раскрыть и описать смысл художественного произведения через анализ средств выразительности.

При оценке работ следует руководствоваться следующими критериями:

А. Интерпретация и понимание

Работа демонстрирует способность участника последовательно и обоснованно:

- сравнивать разнородные тексты;
- видеть глубокие смыслы;
- делать тонкие наблюдения для их выявления
- привлекать для выявления смыслов широкий круг ассоциаций.

Максимальный балл: 16. Шкала оценок: 0 – 6 – 11 – 16.

В. Культурная эрудиция и знание терминологии

Работа демонстрирует умение участника:

- корректно использовать понятийный аппарат без искусственного усложнения текста работы
- избегать фактические ошибки
- уместно демонстрировать знания из области истории культуры.

Максимальный балл: 9. Шкала оценок: 0 – 3 – 6 – 9.

С. Создание текста

В работе присутствуют:

- постоянная опора на анализируемое произведение (цитаты, описание деталей, примеры и т.п.);
- композиционная стройность, логичность повествования;
- стилистическая однородность;

Максимальный балл: 9 Шкала оценок: 0-2-5-9.

С. Грамотность

В работе отсутствуют языковые, речевые и грамматические ошибки.

Максимальный балл: 4. Шкала оценок: 0 – 1 – 3 – 4.

Примечание: сплошная проверка работы по привычным школьным критериям грамотности с полным подсчётом ошибок не предусмотрена. При наличии в работе языковых, речевых и грамматических ошибок, серьёзно затрудняющих чтение и понимание текста (в среднем более 5 грубых ошибок на 100 слов), работа по этому критерию получает ноль баллов.

Всего за задание 5 – 38 баллов.

ПОЯСНЕНИЕ ПРО ШКАЛУ ОЦЕНОК

С целью снижения субъективности при оценивании работ предлагается ориентироваться на ту шкалу оценок, которая прилагается к каждому критерию. Она соотносится с привычной для российского учителя четырёх-балльной системой: первая оценка – условная двойка, вторая – условная тройка, третья – условная четвёрка, четвёртая – условная пятёрка. Баллы, находящиеся между

оценками, также можно ставить – они соответствуют условным плюсам и минусам в традиционной школьной системе.

Оценка за работу выставляется сначала в виде последовательности оценок по каждому критерию (ученик должен видеть, сколько баллов по каждому критерию он набрал), а затем в виде итоговой суммы баллов. Это позволит на этапе показа работ и апелляции сфокусироваться на обсуждении реальных плюсов и минусов работы.

Максимум за работу 90 баллов.

Муниципальный этап VСОШ в городе Москве, МХК (мировая художественная культура), 10 класс, 2020/21

9:55–14:10 5 дек 2020 г.

№ 1 – 10

1 балл

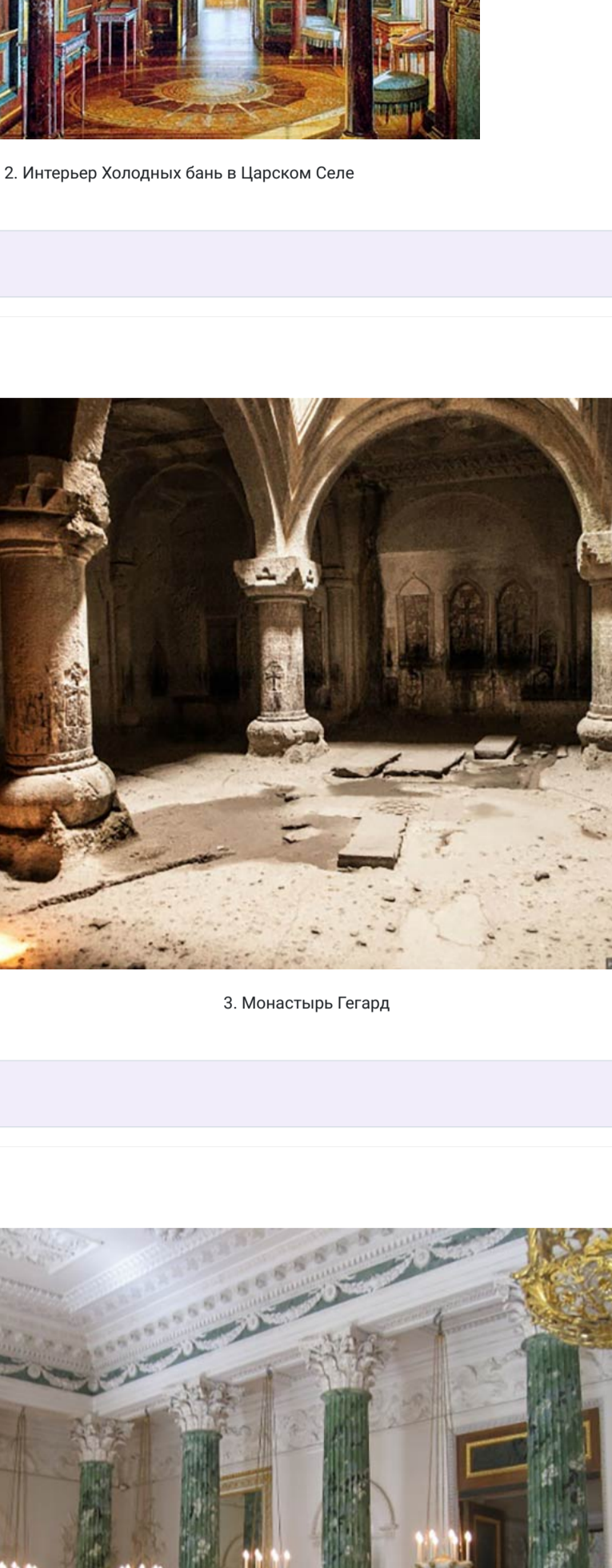
(10 баллов)

Камень можно назвать материалом становления человеческой цивилизации. Начиная с древности, все постройки, которые человек создавал, обращая к миру богов, он строил из прочного и долговечного камня. Глина, кирпич и дерево были материалами, связанными преимущественно с практическими нуждами человека. Судяни выстроено из камня, сооружение как бы прирастало к земле. В течение времени и значило существовать в более высокой измерении. В эпоху первобытности камни сами могли становиться объектами поклонения, и вплоть до Нового времени камни различных пород наделались сакральными свойствами.

Для того, чтобы использовать тот или иной камень как строительный или облицовочный материал, необходимо знать многие его характеристики, например, плотность, морозостойкость, водонепроницаемость, устойчивость к выветриванию и ударным нагрузкам и многим другим. Важны и такие характеристики как твердость (прочность в обработке) и мягкость (легкость в обработке), а также тяжесть и легкость.

Материал, собранный в этом задании, призван хотя бы отчасти напомнить, как велико разнообразие пород камня, используемых в архитектуре, и как сильно обогатил архитектурную форму выбор с выбранным материалом.

1. Все изображения заключены в колонны, выполненные из тех или иных пород камня. Сопоставьте каждому картинку с материалом из приведенного списка.

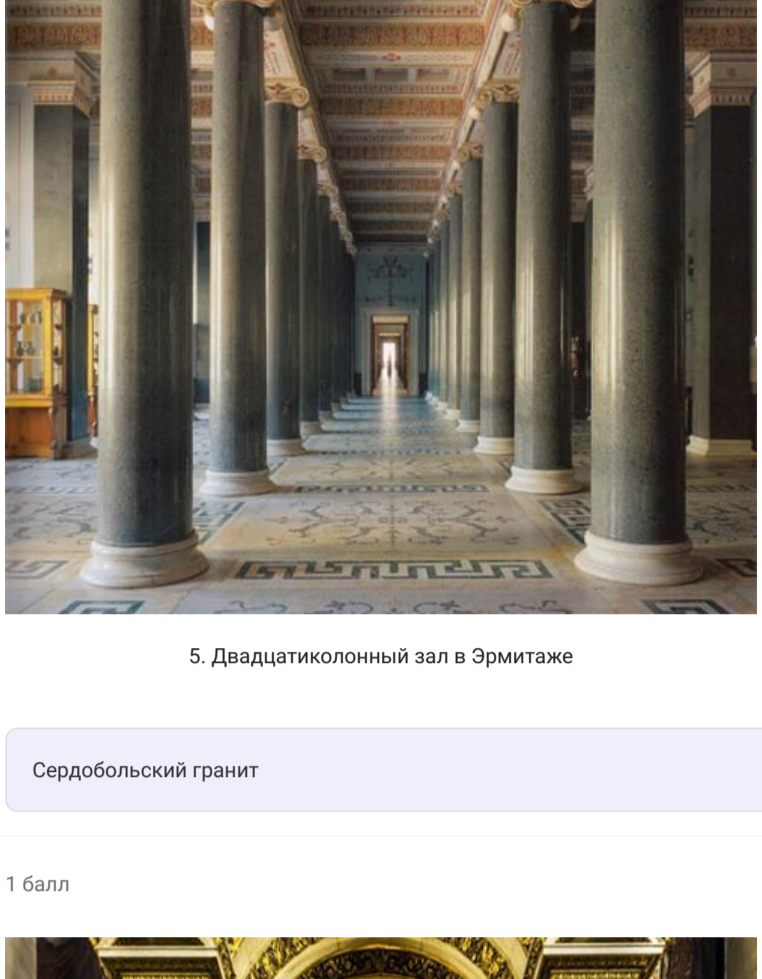


1. Парфенон

Пентеллийский мрамор

1 балл

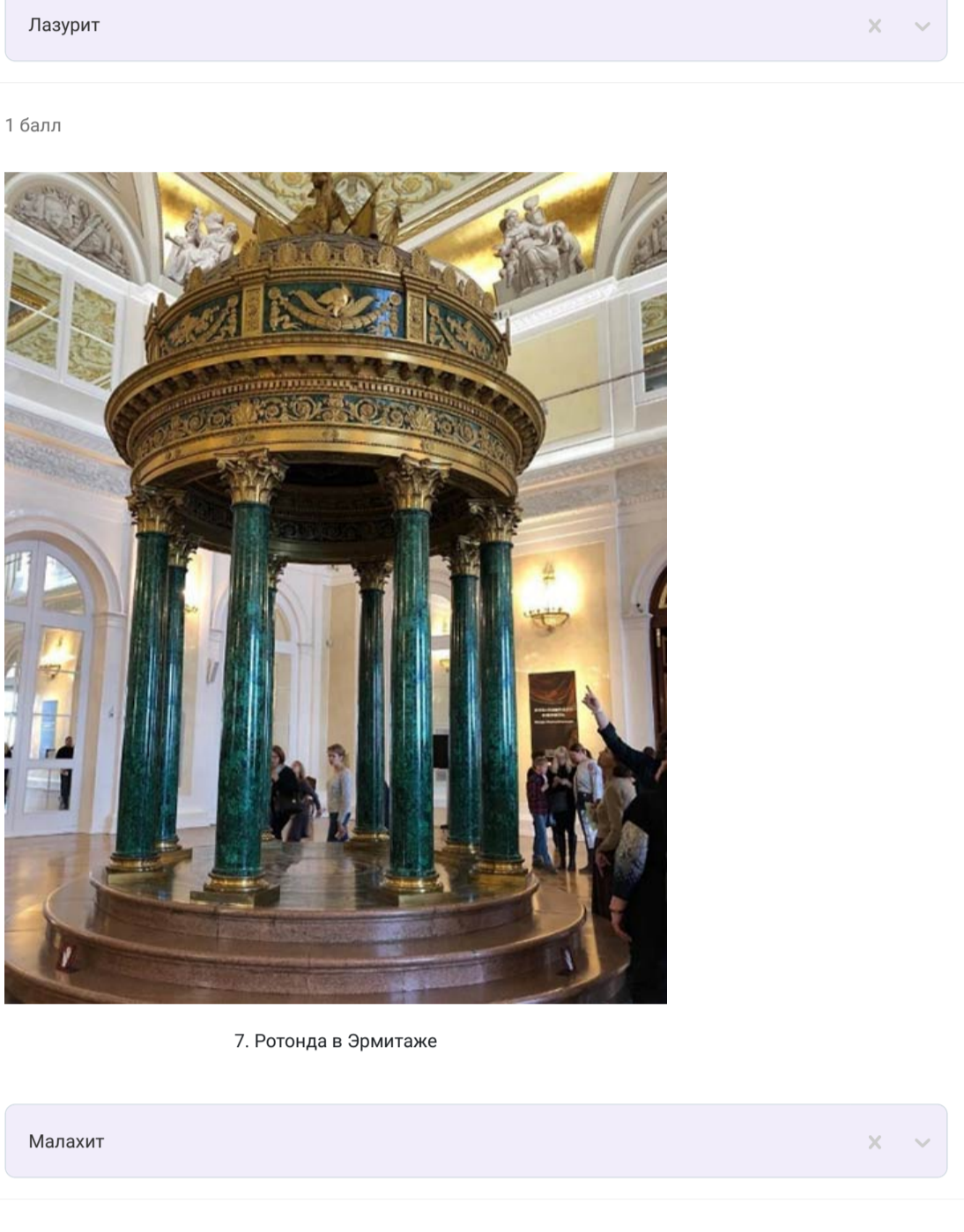
(10 баллов)



2. Интерьер Холодных бань в Царском Селе

Яшма

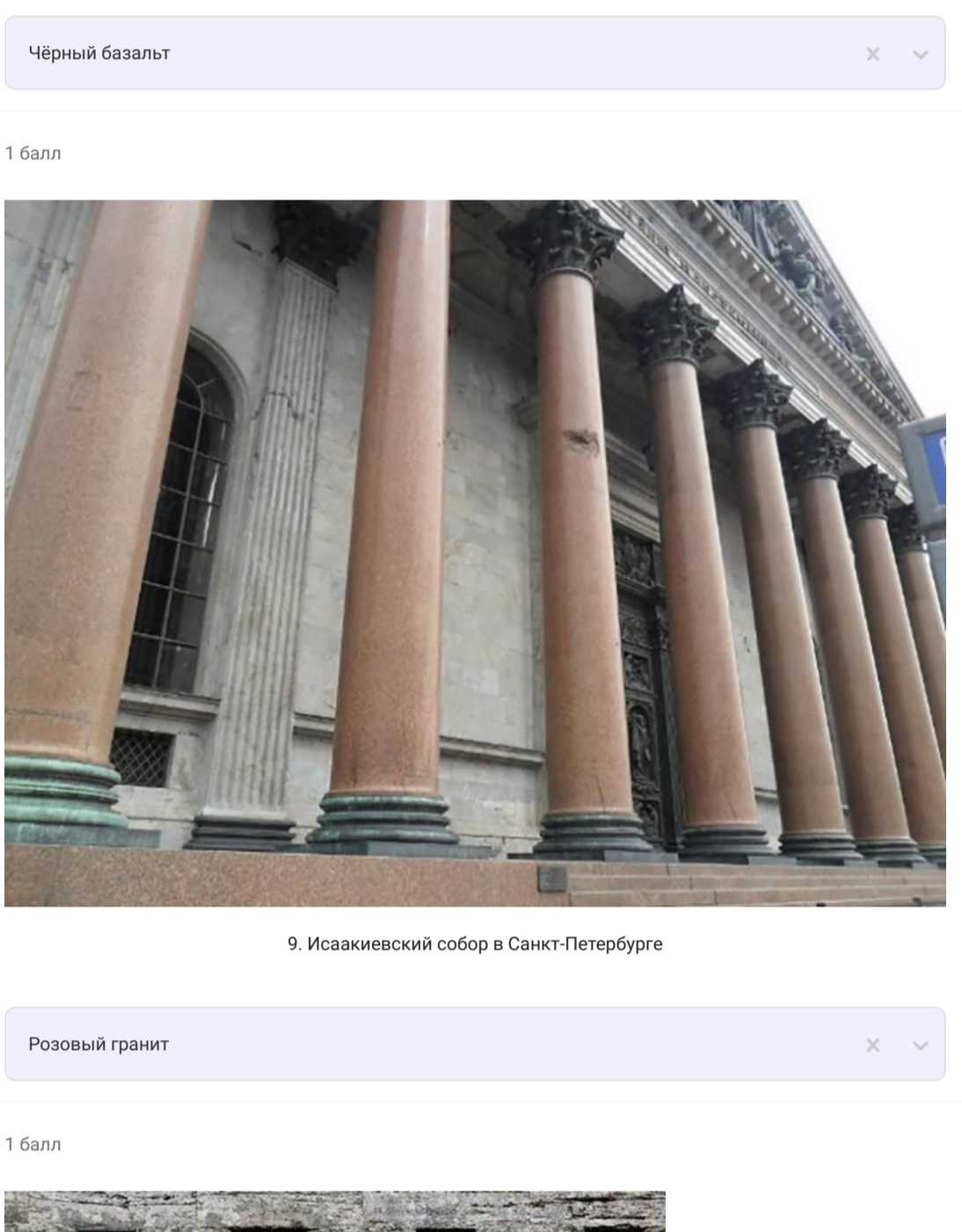
1 балл



3. Монастырь Троицы

Туф

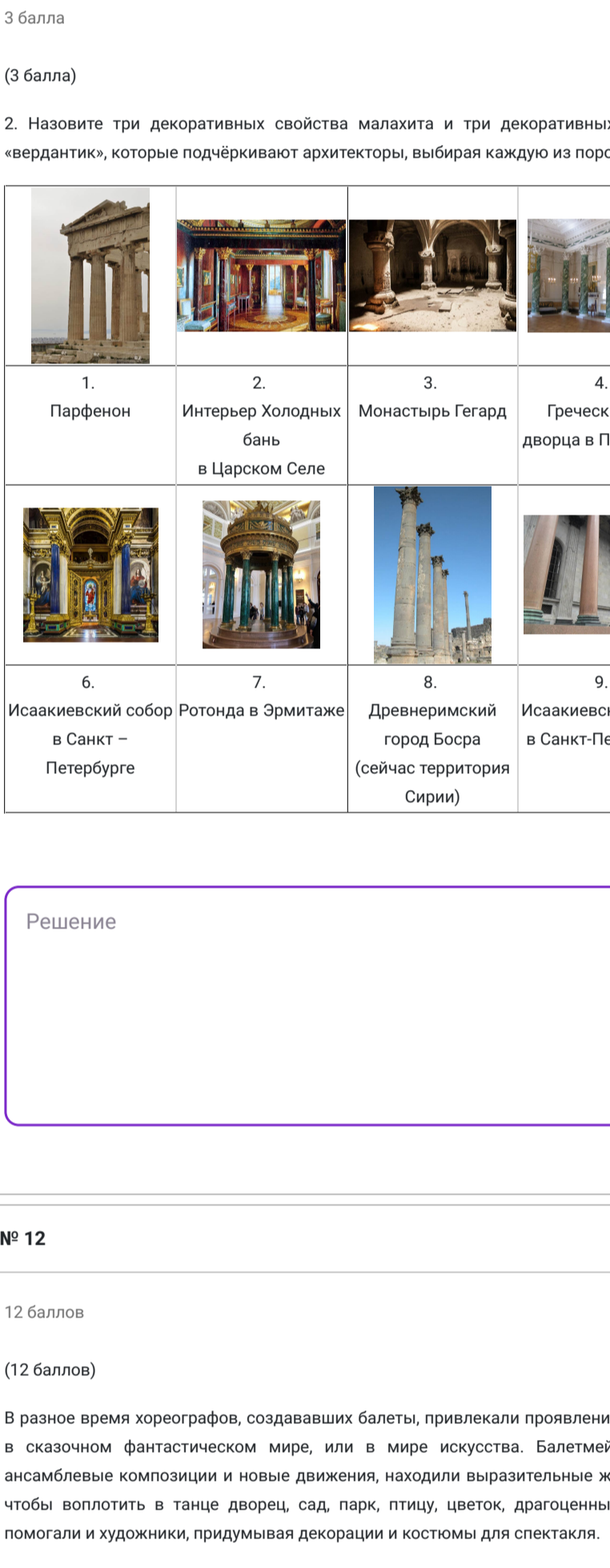
1 балл



4. Греческий зал дворца в Павловске

Зелёный мрамор «вердантик»

1 балл



5. Двадцатиколонный зал в Эрмитаже

Сербобольский гранит

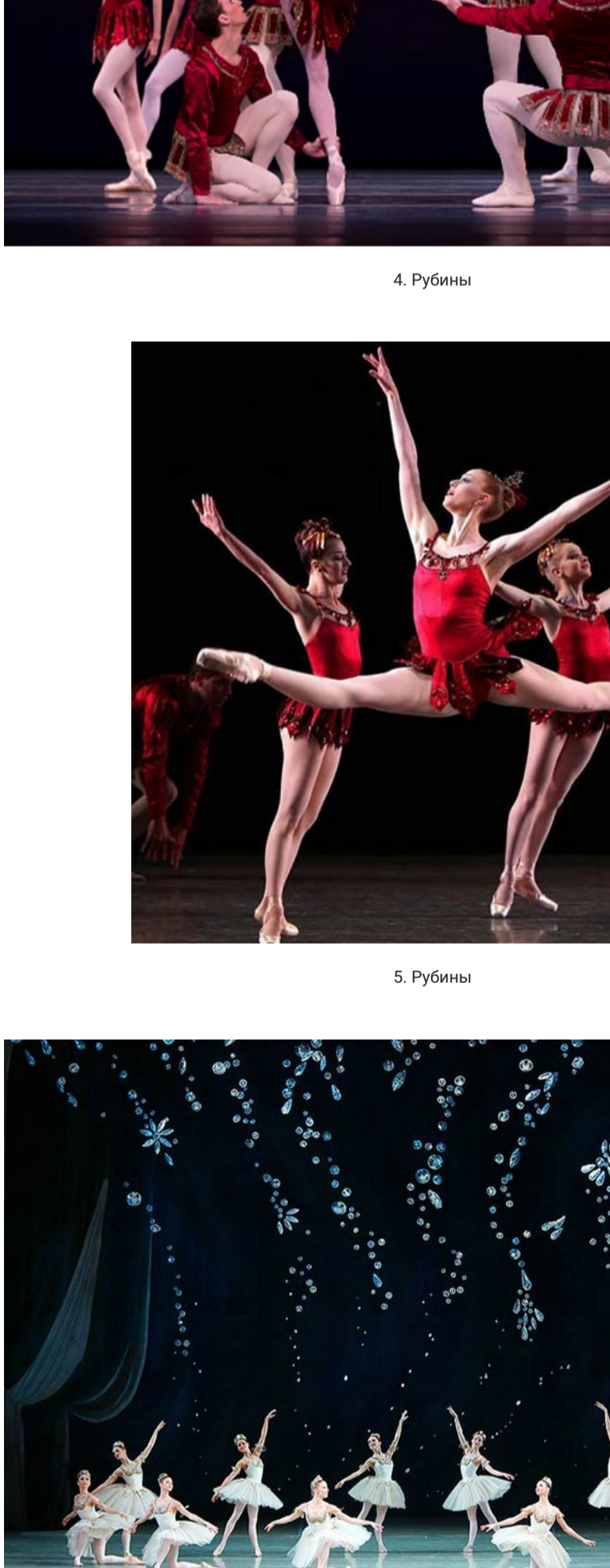
1 балл



6. Исаакиевский собор в Санкт – Петербурге

Лазурит

1 балл



7. Ротонда в Эрмитаже

Малахит

1 балл



8. Древнеримский город Босра (сейчас территория Сирии)

Чёрный базальт

1 балл



9. Исаакиевский собор в Санкт Петербурге

Розовый гранит

1 балл



10. Храм Геры в Пестуме

Крупнозернистый известняк

№ 11

3 балла

(3 балла)

2. Назовите три декоративных свойства малахита и три декоративных качества зелёного мрамора «вердантик», которые подчёркивают архитектуру, выбирая каждому из пород для создания своих колонн.

1. Парфенон	2. Интерьер Холодных бань в Царском Селе	3. Монастырь Троицы	4. Греческий зал дворца в Павловске	5. Двадцатиколонный зал в Эрмитаже
6. Исаакиевский собор в Санкт – Петербурге	7. Ротонда в Эрмитаже	8. Древнеримский город Босра (сейчас территория Сирии)	9. Исаакиевский собор в Санкт-Петербурге	10. Храм Геры в Пестуме

Решение

№ 12

12 баллов

(12 баллов)

В разное время фантастическое, создававших балеты, привлекали проявления прекрасного в реальном, или в сказочном мире, или в мире искусства. Балетмейстеры сочинили изысканные ансамблевые композиции и новые движения, изобрели выразительные жесты и пластические решения, чтобы воплотить в танце лесов, сад, парк, степь, цветок, драгоценный камень. В этих поисках им помогали и художники, придумывая декорации и костюмы для спектакля.

В 1990 году на сцене Мариинского театра состоялась премьера балета «Спящая красавица» на музыку П. Чайковского (балетмейстер – И. Вдовкин). В балете есть вариант «мамаи» – это фея Бриллиантов, Золота, Серебра и Сапфира. А в 1967 году в Америке (Нью-Йорк, Сити балет) хореограф Джордж Балланчине поставил балет «Драгоценности». Спектакль, состоящий из трёх законченных частей: «Измурды» (композитор – Габриэль Форе), «Рубины» (композитор – Игорь Стравинский) и «Бриллианты» (на музыку Петра Чайковского). Многие свойства драгоценных камней могли указать авторов спектаклей: цвет, форма, фактура, огранка, игра света, блеск.

В задании перед вами эскиз костюма Феи Сапфира И. Вдовкина для балета «Спящая красавица» и фотографии сцены из спектакля «Драгоценности» (Измурды, «Рубины», «Бриллианты»).

1. Фея Сапфира. Эскиз костюма И. Вдовкин

2. Измурды

4. Рубины

5. Рубины

6. Бриллианты

7. Бриллианты

8. Хореограф Джордж Балланчине и балерина, танцевавшая в балете «Драгоценности»

Посмотрите, пожалуйста, на источники. Подумайте, как свойства драгоценных камней проявляются в образах балерины и в постановке ансамблевых сцен балета? Обратите внимание на цвет, линии, форму и детали костюмов; на композицию мизансцен.

Отвечая на свои наблюдения, напишите ответы на эти вопросы в форме небольшого связного текста объемом 8–10 предложений.

Критерии оценки развернутого ответа

Наличие точных наблюдений, выявляющих существенные смыслы, в ответах на вопросы	6 баллов
Умение делать обобщения и выводы на основе проанализированного материала	4 балла
Уместное и корректное использование искусствоведческих терминов и понятий	2 балла

Решение

№ 13

9 баллов

(максимум 9 баллов)

В задании собраны изображения трёх необычных архитектурных сооружений. Некрополь Мадани – Салих был создан на рубеже эр (I век до н.э. – I век н.э.) и относится к набатейскому городу Хегра, крупному центру караванных путей и торговли на Ближнем Востоке (ныне в Саудовской Аравии). Город, как и всё набатейское царство, испытывал влияние восточной цивилизации – Египта, Ассирии, Финикии, эллинистических центров, а в самом начале II века н.э. был завоеван и вошёл в состав Римской империи. На фотографии вы видите фасады гробниц. I века до н.э. – I века н.э. вырезанных в скальной породе личеными американским архитектором Фрэнком Ллойдом Райтом в 1936–1939 годах недалеко от города Питтсбург на юго-западе штата Пенсильвания. Дом стоит в живописной местности над водопадом, образованным рекой Мэджевири ручей. Сооружение не только зрительно вписано в природу, важно, что это строительство не повлияло на ландшафт, т.е. Райт стремился к тому, чтобы в ходе работ не было срублено ни одно дерево, а все большие валуны остались на своих местах. Для каменной части конструкции использовалась порода, добытая в местной каменоломне.

В 2019 году шанхайский архитектор Амей Кандалзонгер создал проект дома внутри большой скалы. Плана для сада не возводили, а дом можно увидеть лишь в 30-секундном. Сам архитектор говорит о том, что был поражен некрополем Мадани Салих, и древние скальные гробницы вдохновили его на создание дома внутри скалы. Вместе с тем, его проект продолжает развитие органической архитектуры – одно из важнейших направлений в архитектуре 20 века, теоретиком и практиком которой был Фрэнк Ллойд Райт.

Внимательно посмотрите на сооружения, представленные в задании. В каждом из них взаимоотношения камня и сооружения в каждом произведении.

1. Гробницы Мадани-Салих. I век до н.э. – I век н.э.

2. Фрэнк Ллойд Райт. Дом над водопадом. 1936–1939.

3. Амей Кандалзонгер. Дом в скале. Проект 2019 г.

За каждым осмысленно и кратко сформулированную характеристику – по 1 баллу.

Решение

№ 14

18 баллов

(16 баллов)

Материя камня интересует не только архитекторов и скульпторов. В этом задании собраны живописные произведения, главным объектом изображения которых стали камни. Особенно часто к этому мотиву обращались художники XX века. В наборе, представленном в задании, четыре из десяти произведений были написаны именно в двадцатом столетии.

Внимательно посмотрите на иллюстрации и выберите для анализа не менее двух картин мастеров XX столетия и двух работ предшествующих эпох (можно привлечь для анализа большее количество произведений, представленных в задании).

Подумайте, чем отличаются изображение камня у живописцев XX века?

Как меняется роль камня в композиции картины в XX веке в сравнении с предшествующим периодом?

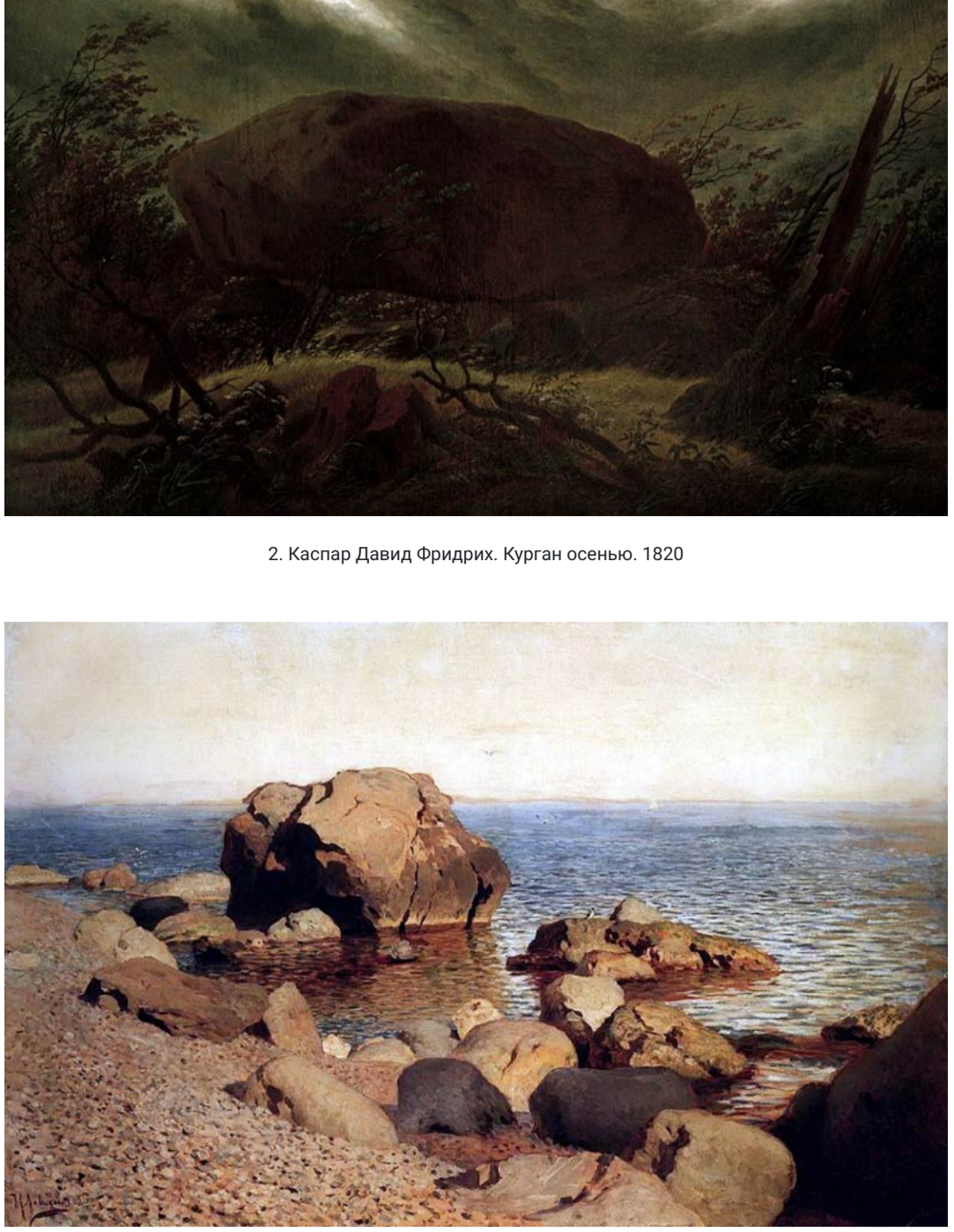
Как в XX веке меняется цветовая характеристика камня?

Какие предметы и образы соседствуют с камнями? Как это меняет смысл представленного на полотне?

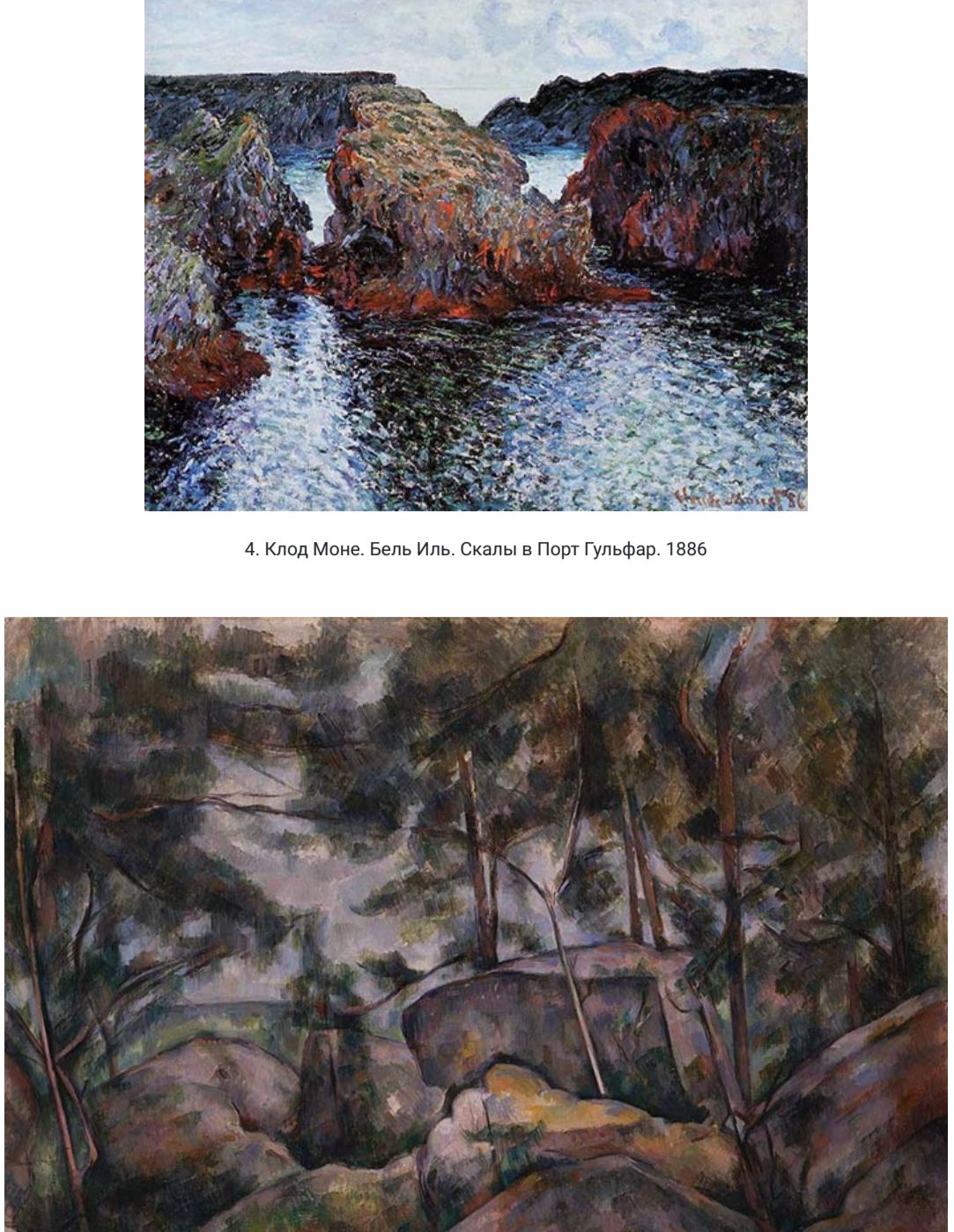
К какому жанру можно отнести картины, где значительную роль играет изображение камней до XX века и в XX столетии?

Какие новые темы связываются с изображением материя камня в XX веке?

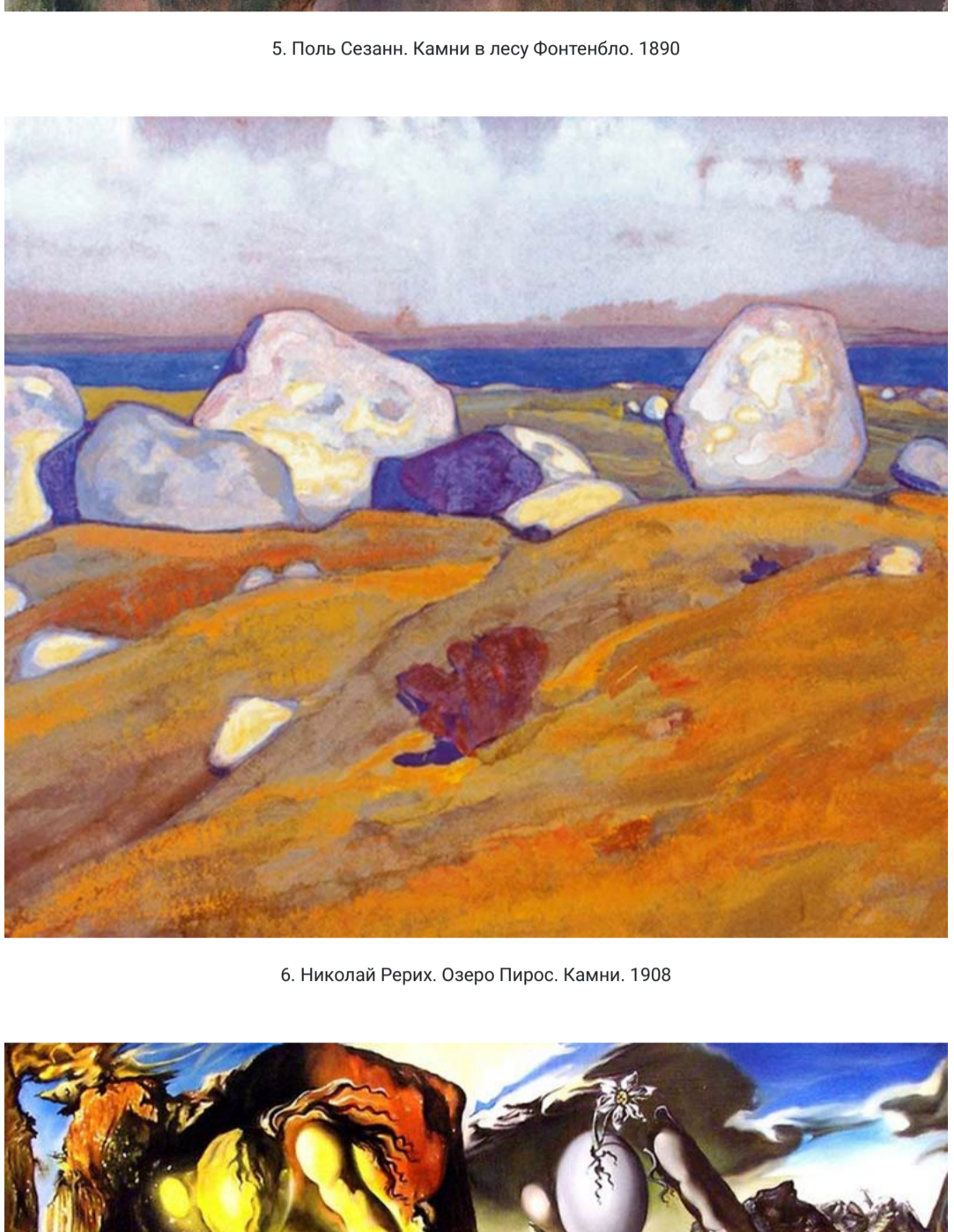
Опираясь на эти вопросы и собственные наблюдения, напишите эссе – рассуждение (13-15 предложений) на тему: «Изображение и образ камня в картинах (впишите фамилии выбранных вами художников)»



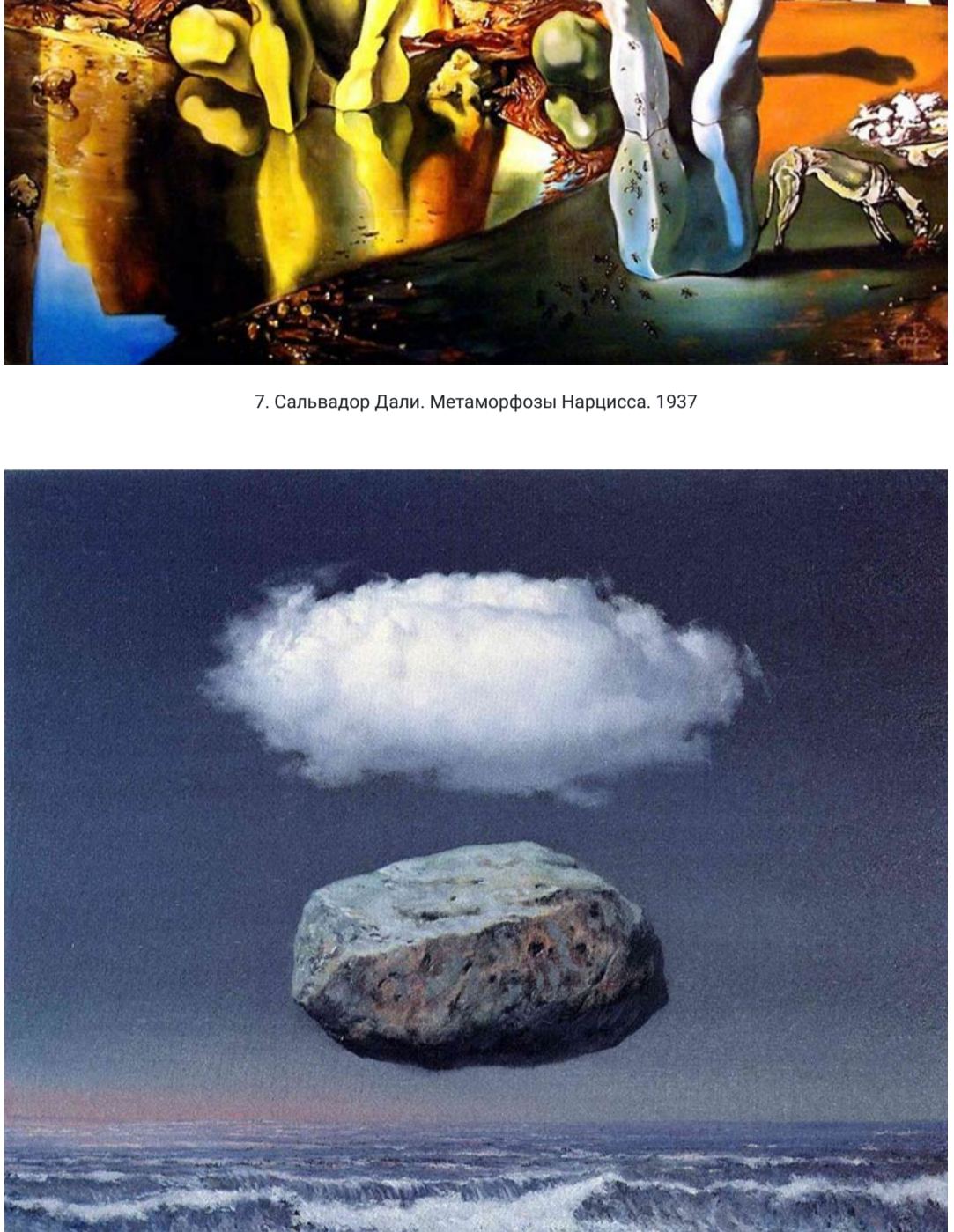
1. Альбрехт Дюрер. Рисунок Скалы. 1492–1497



2. Каспар Давид Фридрих. Курган осенью. 1820



3. Исаак Левитан. У берега моря. Крым. 1886



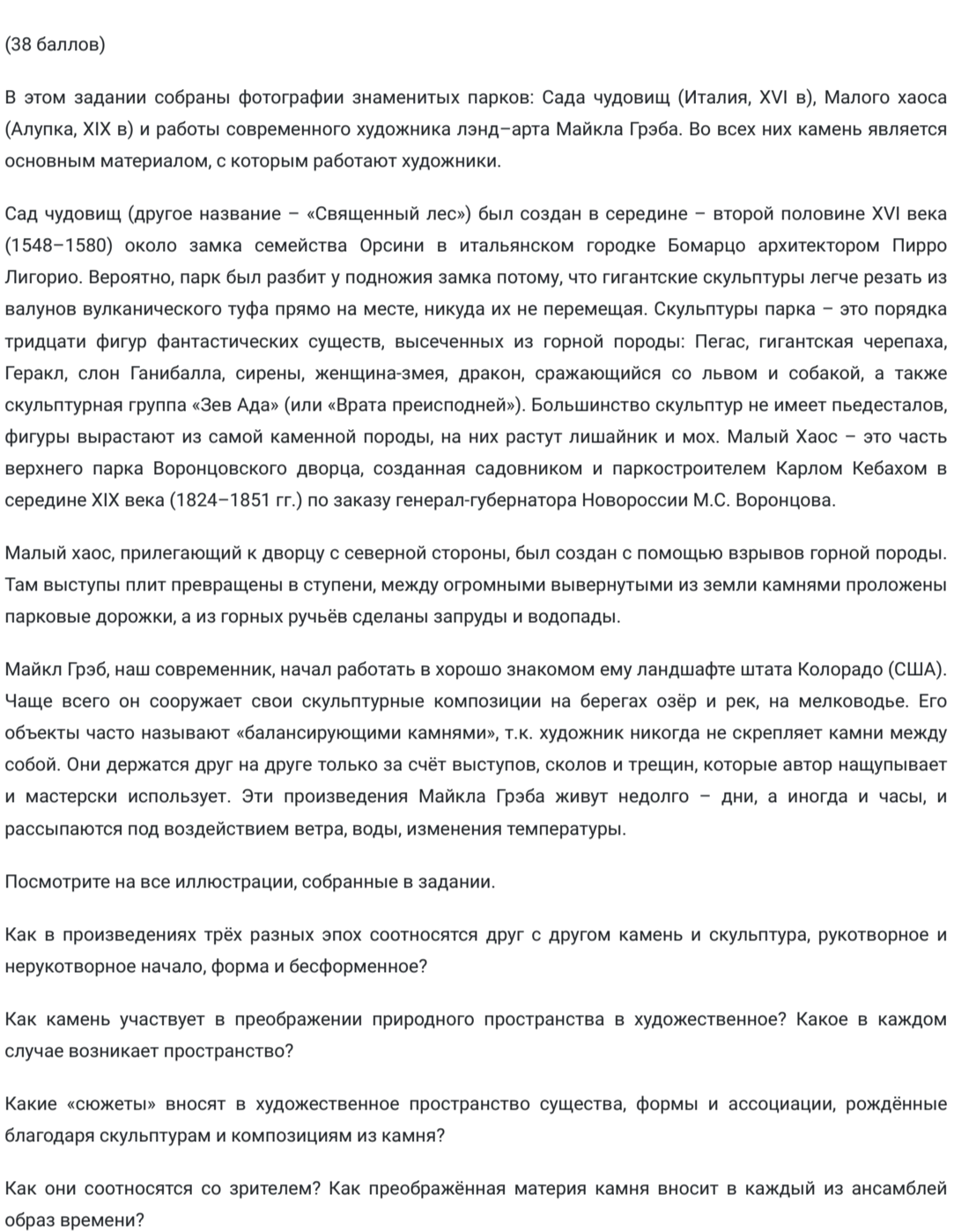
4. Клод Моне. Бель Иль. Скалы в Порт-Гуль-Фар. 1886



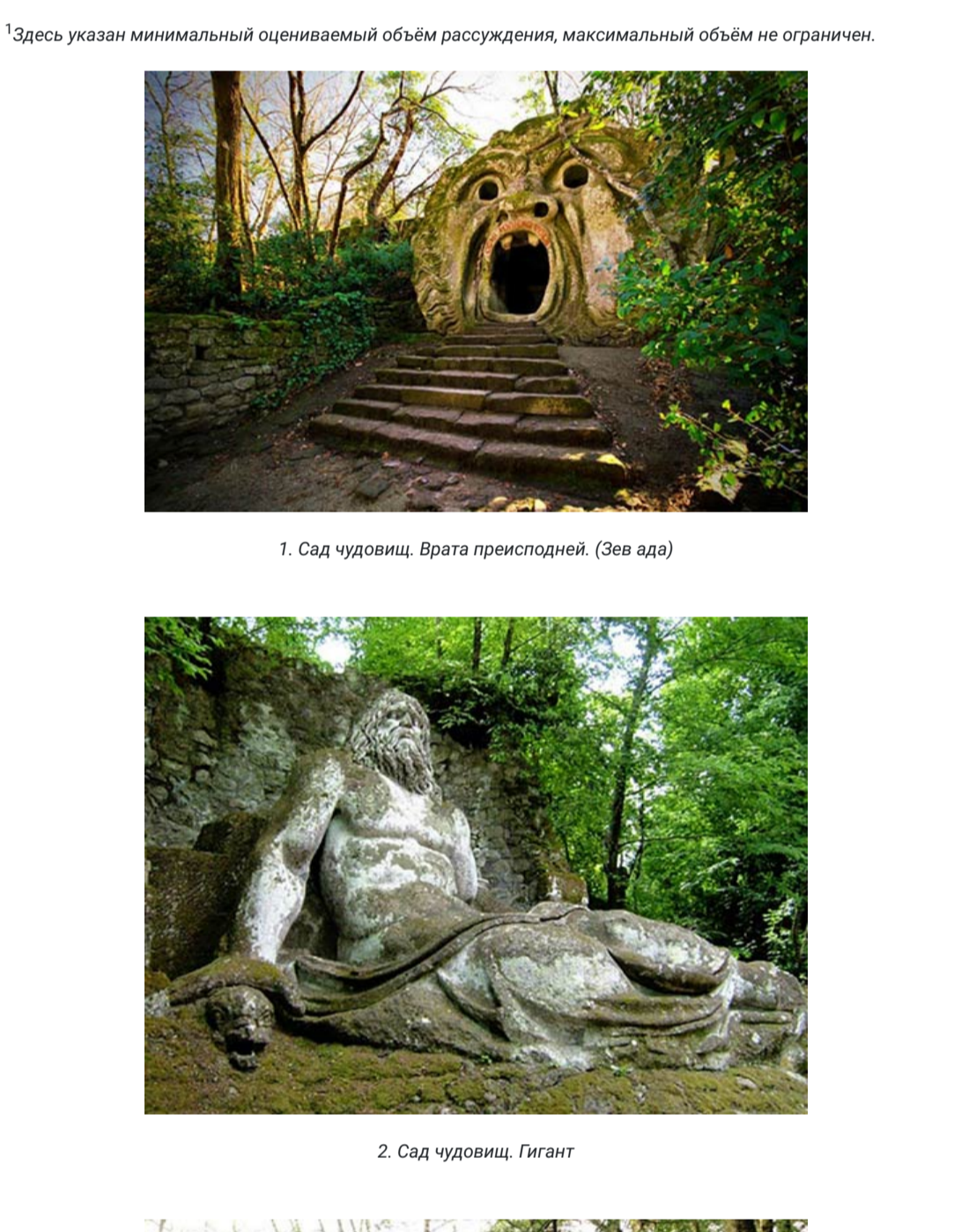
5. Поль Сезанн. Камни в лесу Фонтенбло. 1890



6. Николай Рерих. Озеро Перос. Камни. 1908



7. Сальвадор Дали. Метаморфозы Нарцисса. 1937



8. Рене Магритт. Ясная идея. 1958



9. Дмитрий Краснопевцев. Курные боги. 1994

1. Альбрехт Дюрер. Рисунок Скалы. 1492–1497	2. Каспар Давид Фридрих. Курган осенью. 1820	3. Исаак Левитан. У берега моря. Крым. 1886	4. Клод Моне. Бель Иль. Скалы в Порт-Гуль-Фар. 1886	5. Поль Сезанн. Камни в лесу Фонтенбло. 1890
6. Николай Рерих. Озеро Перос. Камни. 1908	7. Сальвадор Дали. Метаморфозы Нарцисса. 1937	8. Рене Магритт. Ясная идея. 1958	9. Дмитрий Краснопевцев. Курные боги. 1994	

Критерии оценки развернутого ответа

Наличие тонких наблюдений, выявляющих существенные смыслы, в ответах на вопросы	9 баллов
Умение делать обобщения и выводы на основе проанализированного материала	7 баллов
Логика и связность рассуждения	2 балла

Решение

№ 15

38 баллов

(38 баллов)

В этом задании собраны фотографии знаменитых садов: Сада чудовищ (Италия, XVI в), Малого хаоса (Алушка, XIX в) и работы современного художника ландшафта Майкла Гроба. Во всех них камень является основным материалом, с которым работают художники.

Сад чудовищ (другое название – «Священный лес») был создан в середине – второй половине XVI века (1548–1580) около замка семейства Орсини в итальянском городке Бомарцо архитектором Пьеро Лигорио. Вероятно, парк был разбит у гидрониче замка потому, что гигантские скульптуры легче резать из валунов вулканического туфа, чем из мрамора, который здесь не встречается. Скульптура папа – это лордша тридцати фигур фантастических существ, высеженных из горной породы. Пегас, гигантская черепаха, Геркулес, слон Гамбалда, серены, женщина-змея, дракон, сражающийся со львом и собакой, а также скульптурная группа «Зевс Адам» (или «Врата престопадеи»). Большинство скульптур не имеет подставок, фигуры вырастают из самой каменной породы, на них растут лишайники и мох. Малый Хаос – это часть верхнего парка Воронцовского дворца, созданная садовником и паркостроителем Карлом Кебаком в середине XIX века (1824–1851 гг.) по заказу генерал-губернатора Новороссии М.С. Воронцова.

Малый хаос, привлекающий к дворцу с северной стороны, был создан с помощью взрывов горной породы. Там выступы плит превращены в ступени, между огромными массивными из земли камнями проложены парковые дорожки, а из горных ручьев сделаны заруды и водопады.

Майкл Гроб, наш современник, начал работать в хорошо знакомом ему ландшафте штата Колорадо (США). Чаще всего он сооружает свои скульптурные композиции на берегах озёр и рек, но мелководье. Его объекты часто называют «балансирующими камнями», т.к. художник никогда не скрепляет камни между собой. Они держат друг на друге только за счёт выступов, сколов и трещин, которые автор нацелывает и мастерски использует. Эти произведения Майкла Гроба живут надолго – дни, а иногда и часы, и рассыпаются под воздействием ветра, воды, изменения температуры.

Посмотрите на все иллюстрации, собранные в задании.

Как в произведениях трёх разных эпох соотносятся друг с другом камень и скульптура, рукотворное и неотрутованное начало, форма и бесформенное?

Как камень участвует в преобразовании природного пространства в художественное? Каково в каждом случае возникает пространство?

Какие «сюжеты» вносит в художественное пространство существ, формы и ассоциации, рождённые благодаря скульптурным и коллоидальным из камня?

Как они соотносятся со зрителем? Как преобразившая материя камень вносит в каждый из ансамблей образ времени?

Опираясь на эти вопросы и собственные наблюдения, напишите эссе – рассуждение (200–250 слов) на тему «Камень и скульптура в парке «Сад чудовищ» в Бомарцо, «Малый хаос» в Алушке и произведениях Майкла Гроба».

Здесь указаны минимальный оцифрованный объём рассуждения, максимальной объём не ограничен.



1. Сады чудовищ. Врата преисподней (Зевс Адам)



2. Сады чудовищ. Гигант

3. Сады чудовищ. Дракон, сражающийся с собакой

4. Сады чудовищ. Пегас и черепаха

5. Сады чудовищ. Серена

6. Малый хаос в Алушке. Дорожка

7. Малый хаос в Алушке. Водопад

8. Алушка. Малый хаос. Озеро

9. Майкл Гроб

10. Майкл Гроб

11. Майкл Гроб

12. Майкл Гроб

КРИТЕРИИ ОЦЕНКИ ПИСЬМЕННОГО РАССУЖДЕНИЯ

Критерии оценки письменного рассуждения выстроены таким образом, чтоб в работах участников максимально высоко оценилось умение раскрыть и описать смысл художественного произведения через анализ средств выразительности.

При оценке работ следует руководствоваться следующими критериями:

A. Интерпретация и осмысление
Работа демонстрирует способность участника последовательно и обоснованно:
– сравнивать разнородные тексты;
– видеть глубокие смыслы;

– давать тонкие наблюдения для их выявления
– привлекать для выявления смысла широкий круг ассоциаций.
Максимальный балл: 16. Шкала оценок: 0 – 6 – 11 – 16.

B. Культурная эрудиция и знание терминологии
Работа демонстрирует умение участника:
– корректно использовать логичный аппарат без искусственного усложнения текста работы
– избегать фактические ошибки
– уместно демонстрировать знания из области истории культуры.

Максимальный балл: 9. Шкала оценок: 0 – 3 – 6 – 9.

C. Создание текста
В работе присутствуют:
– логичная опора на анализируемое произведение (цитаты, описание деталей, примеры и т.д.);
– стилистическая завершенность;

Максимальный балл: 16. Шкала оценок: 0 – 2 – 5 – 9.

D. Грамотность
В работе отсутствуют языковые, речевые и грамматические ошибки.

Максимальный балл: 4. Шкала оценок: 0 – 1 – 3 – 4.

Решение